

على أساس شهري، سجل المجمع م3 خلال شهر ماي ارتفاعا بنسبة 1,4% ليصل إلى 1026 مليار درهم، نظرا بالأساس لتزايد الديون على الاقتصاد بنسبة 1,3% وبدرجة أقل لنمو الاحتياطيات الدولية الصافية بواقع 0,7%. وبالمقابل، انخفضت الديون الصافية على الإدارة المركزية بنسبة 2,5%.

ويعزى تطور الديون على الاقتصاد بدرجة كبيرة إلى ارتفاع ما تملكه البنوك من سندات الشركات المالية الأخرى بنسبة 12,4% وإلى تزايد القيم التي توصلت بها مؤسسات التوظيف الجماعي في السوق النقدية من أجل الاستحفاظ بما قدره 4,1 مليار درهم. وارتفع الائتمان البنكي، من جهته، بنسبة 0,2% نتيجة لتزايد قروض التجهيز والقروض العقارية بواقع 0,9% و0,4% على التوالي. أما قروض الاستهلاك، فقد ظلت شبه مستقرة من شهر لآخر، بينما تدنت تسهيلات الخزينة والقروض ذات الطابع المالي بنسبة 0,4% و1,5% على التوالي.

وحسب المكونات، يعكس نمو المجمع م3 على الخصوص ارتفاع الودائع تحت الطلب لدى البنوك بنسبة 1,2% وسندات مؤسسات التوظيف الجماعي في السوق النقدية بواقع 8%. وبالمثل، نما التداول النقدي بنسبة 0,8%. ومن جهة أخرى، تزايدت الحسابات لأجل لدى البنوك بواقع 10,5% بالموازاة مع انخفاض الودائع تحت الطلب لدى بنك المغرب بمبلغ 12,3 مليار درهم، وذلك ارتباطا بالأساس بتحويل المكتب الشريف للفوسفاط لودائعه المكونة لدى البنك المركزي نحو البنوك، في إطار تحصيل اقتراض سندي أصدره في السوق المالية الدولية.

وعلى أساس سنوي، سجل المجمع م3 ارتفاعا سنويا بنسبة 4,7% مقابل 4,2% في أبريل 2014، نظرا لتسارع نمو الديون على الاقتصاد إلى 5,3% بفعل تزايد السندات التي تملكها البنوك بواقع 11,5% مقابل 5,5% وارتفاع الائتمان البنكي بما قدره 4,5% بدل 4,4%. وعلى العكس من ذلك، تباطأت وتيرة نمو الاحتياطيات الدولية الصافية والديون الصافية على الإدارة المركزية من 13,1% إلى 7,2% ومن 8,2% إلى 4,8% على التوالي.

ويعزى تطور الائتمان البنكي إلى تسارع وتيرة نمو قروض التجهيز من 2,7% إلى 4,1%. وفي ما يتعلق بفئات القروض الأخرى، فقد سجلت القروض العقارية نسبة نمو شبه مماثلة لتلك الملاحظة في الشهر السابق، أي 2,3%، تشمل تباطؤ وتيرة نمو قروض السكن التي وصلت إلى 5% مقابل 5,4% واعتدال حدة انخفاض القروض الموجهة للإنعاش العقاري إلى -3,2% عوض -4,7%. أما قروض الاستهلاك والقروض ذات الطابع المالي، فقد تباطأت وتيرة نموها من 2,1% إلى 1,7% ومن 9,5% إلى 9% على التوالي. وبخصوص تسهيلات الخزينة، فقد تراجعت لتصل إلى مستواها المحقق في شهر ماي من سنة 2013.

وحسب القطاعات المؤسساتية، تباطأت وتيرة نمو القروض المخصصة للقطاع الخاص من 3,7% إلى 3,5%، تشمل تراجع وتيرة نمو القروض المقدمة للأسر من 6,9% إلى 6,6% وشبه استقرار تلك الموجهة للشركات غير المالية الخاصة في 1,5%. وبالمقابل، تسارعت وتيرة نمو القروض المقدمة للقطاع العام إلى 6,7% عوض 5,8%.

وحسب المكونات، يعكس نمو المجمع م3 بالأساس ارتفاع الودائع تحت الطلب لدى البنوك بنسبة 4,2% مقابل 4% وسندات مؤسسات التوظيف الجماعي في السوق النقدية التي تملكها البنوك بواقع 3,3% مقابل 1,9%. وبالمقابل، ظلت نسبة نمو التداول النقدي شبه مستقرة في 4,8% بينما انتقل نمو حسابات التوفير لدى البنوك من 8,1% إلى 7,7%.

وحسب القطاعات المؤسساتية، يعكس تسارع نمو المجمع م3 تزايد الأصول النقدية التي تملكها الأسر بنسبة 6,8% مقابل 6,3% واعتدال حدة تدني تلك التي تحوزها الشركات غير المالية الخاصة من 7,4%- إلى 6,7%-، وعلى العكس من ذلك، تباطأت وتيرة نمو الأصول النقدية الخاصة بالقطاع العمومي من 16,1% إلى 15,1%.

**وتشير دراسة الوضعية التحليلية الفصلية لشركات التأمين وإعادة التأمين<sup>1</sup> لشهر مارس 2014 إلى تراجع وتيرة نمو ديون<sup>2</sup> هذه المقاولات على القطاعات المؤسساتية غير المالية<sup>3</sup> على أساس سنوي من 7,9% في الفصل السابق إلى 4,1%، حيث بلغت 45,2 مليار درهم، نتيجة بالأساس لتباطؤ وتيرة نمو سندات الشركات غير المالية الخاصة التي تملكها هذه المقاولات من 6,1% إلى 3,8%، والتي تمثل 18,8% من مجموع أصولها.**

أما في ما يخص التزامات<sup>4</sup> شركات التأمين تجاه القطاعات المؤسساتية غير المالية، فقد بلغت 113,6 مليار درهم، متراجعة إلى 3,6% مقابل 4,8% في دجنبر 2013. هكذا، انحسرت نسبة نمو المؤونات التقنية المكونة لفائدة الأسر برسم عقود التأمين على الحياة وعقود التأمين الأخرى عدا التأمين على الحياة من 4,9% إلى 3,8%، ومن 4,5% إلى 3,4% على التوالي. وبالمثل، انخفضت نسبة نمو المؤونات التقنية للشركات غير المالية من 4,5% إلى 3,5%. وتجدر الإشارة إلى أن المؤونات التقنية الخاصة بتأمين الأسر تمثل 59,8% من مجموع خصوم شركات التأمين وإعادة التأمين، بينما تمثل تلك الخاصة بالشركات غير المالية 3,5%.

وفي ما يتعلق بسندات الخزينة التي تملكها شركات التأمين وإعادة التأمين، فقد تباطأت وتيرة نموها من 14,5% في دجنبر إلى 5,5%، لتصل إلى 12,7 مليار درهم، أي 7,1% من مجموع أصولها.

<sup>1</sup> في إطار مطابقة منهجية الإحصائيات النقدية للمغرب مع المعايير الدولية، قام بنك المغرب، ابتداء من شهر يونيو 2014، بتوسيع مجال هذه الإحصائيات ليشمل شركات التأمين وإعادة التأمين.

<sup>2</sup> مكونة من:

- السندات التي تملكها شركات التأمين وإعادة التأمين؛  
- المكافأة المتوقعة تحصيلها؛ مدفوعات متأخرة السداد والديون ما قبل المشكوك في تحصيلها والمخالصات المعادة.

<sup>3</sup> باستثناء الإدارة المركزية

<sup>4</sup> مكونة بالأساس من المؤونات التقنية للتأمينات.

## المؤشرات الرئيسية للأرصدة النقدية

(بملايين الدراهم)

التغيرات (%)		التغيرات		المبلغ الجاري			
مايو 14/مايو 13	مايو 14/أبريل 14	مايو 14/مايو 13	مايو 14/أبريل 14	مايو 13 *	أبريل 14 *	مايو 14	
▲ 4,2	▼ -0,9	25 483	-5 856	600 540	631 879	626 023	المجموع م 1
▲ 4,8	▼ -0,7	34 368	-5 630	716 030	756 028	750 398	المجموع م 2
▲ 4,7	▲ 1,4	45 668	14 404	980 466	1 011 730	1 026 135	المجموع م 3
▲ 14,9	▲ 1,1	56 449	4 597	379 475	431 327	435 924	التوظيفات السائلة
▲ 4,8	▲ 0,8	7 947	1 445	164 463	170 966	172 410	التداول الإئتماني
▲ 5,0	▲ 2,6	34 342	18 397	682 077	698 022	716 419	الودائع البنكية ذات الطابع النقدي (1)
▲ 4,2	▲ 1,2	16 396	4 749	391 747	403 394	408 142	ودائع تحت الطلب لدى البنوك
▲ 4,3	▲ 10,5	6 360	14 674	147 608	139 294	153 968	ودائع لأجل و سندات الصندوق لدى البنوك
▲ 3,3	▲ 8,0	1 919	4 492	58 462	55 889	60 380	سندات مؤسسات التوظيف الجماعي في السوق النقدية
▲ 7,2	▲ 0,7	11 084	1 111	153 135	163 108	164 219	صافي الاحتياطيات الدولية
▲ 4,8	▼ -2,5	6 835	-3 771	141 099	151 706	147 935	الديون الصافية على الإدارة المركزية
▲ 5,3	▲ 1,3	42 937	11 036	811 791	843 692	854 728	ديون على الاقتصاد
▲ 4,7	▲ 0,7	33 570	5 346	712 860	741 083	746 430	ديون مؤسسات الإيداع الأخرى (2)
▲ 4,5	▲ 0,2	31 532	1 242	705 391	735 681	736 924	قروض بنكية
							حسب الغرض الإقتصادي
▲ 2,3	▲ 0,4	5 268	1 021	227 746	231 994	233 015	قروض العقار
▲ 5,0	▲ 0,6	7 824	978	156 273	163 119	164 096	قروض السكن
▼ -3,2	▲ 0,4	-2 207	283	69 040	66 550	66 833	القروض المقدمة للمنعشين العقاريين
▲ 0,0	▼ -0,4	33	-719	172 347	173 098	172 379	حسابات مدينة وتسهيلات الخزينة
▲ 4,1	▲ 0,9	5 592	1 291	135 307	139 609	140 899	قروض التجهيز
▲ 1,7	▲ 0,7	693	284	40 113	40 521	40 805	قروض للاستهلاك
▲ 11,3	▼ -1,1	10 377	-1 156	92 136	103 669	102 513	ديون مختلفة على الزبناء
▲ 25,4	▲ 1,1	9 570	522	37 743	46 791	47 313	ديون معلقة الأداء
▲ 10,3	▼ -1,8	8 425	-1 673	81 538	91 636	89 963	مؤسسات مالية أخرى
▲ 6,7	▲ 1,2	2 788	547	41 742	43 984	44 531	قطاع عمومي
▲ 7,9	▲ 2,9	901	353	11 475	12 023	12 376	إدارات محلية
▲ 6,2	▲ 0,6	1 887	194	30 267	31 961	32 155	مؤسسات غير مالية عمومية
▲ 3,5	▲ 0,4	20 319	2 369	582 111	600 061	602 430	قطاع خاص
▲ 1,5	▲ 0,4	4 889	1 275	331 044	334 658	335 933	مؤسسات غير مالية أخرى
▲ 6,1	▲ 0,4	15 430	1 093	251 067	265 404	266 497	أسرو مؤسسات لا تستهدف الربح وتخدم الأسر

(1) مجموع ودائع حائزو النقود لدى النظام البنكي باستثناء الودائع المقننة وودائع الضمان

(2) البنوك و مؤسسات التوظيف الجماعي في السوق النقدي

(\* أرقام مراجعة)

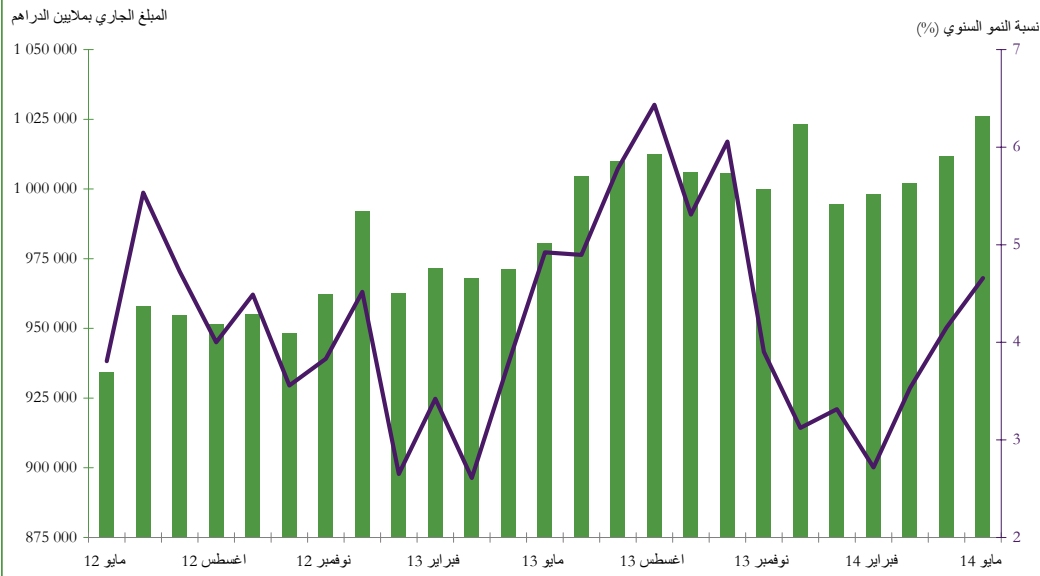
## المؤشرات الفصلية

(بملايين الدراهم)

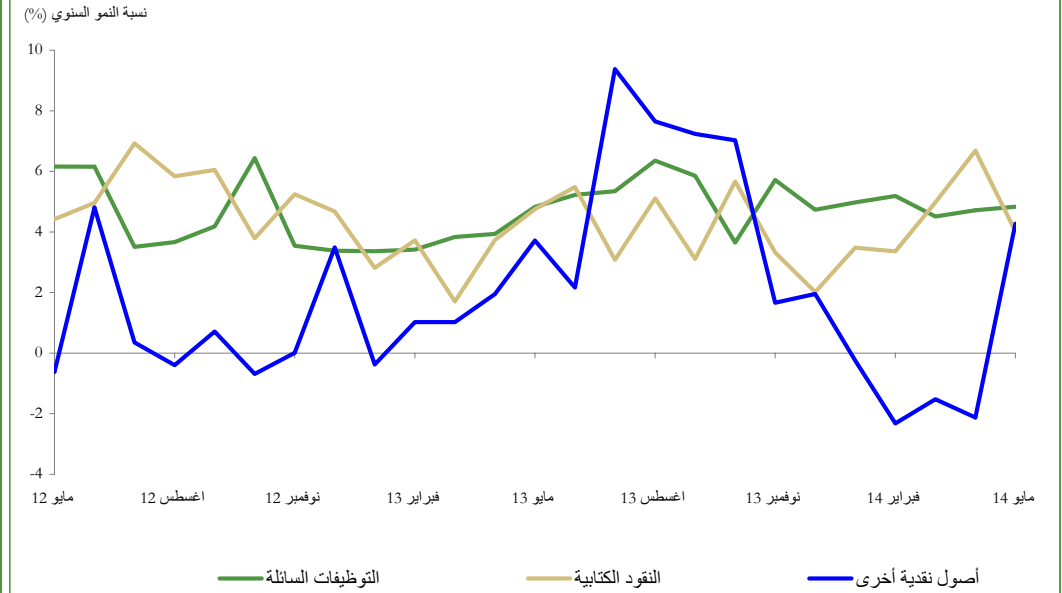
التغيرات (%)		التغيرات		المبلغ الجاري					
مارس 14/ديسمبر 13	مارس 14/مارس 13	مارس 14/ديسمبر 13	مارس 14/ديسمبر 13	ديسمبر 13 *	مارس 13 *	مارس 14 *			
▲	5,3	▼	-1,4	37 097	-10 305	699 607	747 008	736 704	القروض البنكية حسب فروع النشاط
▼	-2,0	▼	-0,4	-1 889	-408	95 274	93 792	93 385	البناء والأشغال العمومية
▼	-3,0	▼	-3,2	-2 059	-2 181	68 013	68 134	65 953	قروض العقار
▲	3,7	▼	-0,8	3 114	-753	85 125	88 992	88 239	الصناعات التحويلية
▼	-0,1	▼	-1,2	-56	-666	54 496	55 106	54 440	حسابات مدينة وتسهيلات الخزينة
▲	1,1	▼	-7,6	233	-1 785	21 343	23 360	21 576	قروض التجهيز
▲	11,5	▲	0,7	4 826	338	41 990	46 479	46 816	التجارة وإصلاح السيارات والتجهيزات المنزلية
▲	11,5	▲	1,4	3 341	451	28 976	31 866	32 316	حسابات مدينة وتسهيلات الخزينة
▼	-0,1	▼	-8,7	-32	-2 483	26 008	28 460	25 976	البناء والأشغال العمومية
▼	-22,8	▼	-6,2	-3 362	-753	14 775	12 166	11 414	قروض العقار
▲	29,6	▼	-12,2	2 512	-1 520	8 472	12 504	10 983	حسابات مدينة وتسهيلات الخزينة
▲	13,8	▼	-8,2	12 824	-9 393	92 669	114 887	105 494	الأنشطة المالية
▲	15,3	▼	-9,2	11 988	-9 153	78 115	99 256	90 103	ديون مختلفة على الزبناء
▲	12,1	▲	6,4	39 155	21 877	322 317	339 596	361 473	ديون الشركات المالية الأخرى على القطاعات غير المالية
▲	1,4	▲	0,0	1 654	0	118 026	119 680	119 680	القروض
▲	0,8	▼	-0,4	493	-240	65 138	65 871	65 631	مؤسسات غير مالية خاصة
▲	2,4	▲	2,1	1 180	1 027	48 245	48 397	49 424	شركات التمويل
▼	-8,6	▼	-6,5	-1 167	-864	13 615	13 312	12 448	البنوك الحرة
▲	14,6	▼	-9,7	480	-403	3 279	4 162	3 759	صندوق الإيداع والتدبير
▲	2,2	▲	0,5	1 185	264	52 865	53 785	54 049	الأسر
▲	1,2	▼	-0,3	584	-134	48 072	48 791	48 656	شركات التمويل
▲	12,9	▲	8,1	606	400	4 701	4 908	5 308	جمعيات القروض الصغرى
▲	19,7	▲	10,9	37 680	22 506	191 581	206 755	229 262	السندات
▲	24,5	▲	12,3	28 381	15 742	115 799	128 437	144 180	الإدارة المركزية
▲	32,5	▲	19,1	23 033	15 045	70 921	78 909	93 954	مؤسسات التوظيف الجماعي في سندات الاقتراض
▲	11,7	▲	2,2	3 307	692	28 261	30 877	31 569	صندوق الإيداع والتدبير
▲	5,5	▼	-2,4	658	-315	12 006	12 979	12 664	شركات التأمين وإعادة التأمين
▲	12,3	▲	8,1	7 834	5 327	63 565	66 072	71 399	مؤسسات غير مالية خاصة
▲	24,7	▲	17,9	3 122	2 391	12 658	13 389	15 780	مؤسسات التوظيف الجماعي في سندات الاقتراض
▲	13,0	▲	10,3	1 122	909	8 638	8 851	9 761	مؤسسات التوظيف الجماعي في الأسهم
▲	15,3	▲	2,5	1 017	186	6 642	7 474	7 659	صندوق الإيداع والتدبير
▲	3,8	▼	-0,4	1 233	-138	32 387	33 759	33 621	شركات التأمين وإعادة التأمين
▲	12,0	▲	11,7	1 466	1 437	12 218	12 246	13 683	مؤسسات غير مالية عمومية
▲	16,2	▲	15,3	1 166	1 105	7 175	7 235	8 340	مؤسسات التوظيف الجماعي في سندات الاقتراض
▲	6,1	▼	-2,2	189	-75	3 085	3 349	3 274	شركات التأمين وإعادة التأمين

(\*) أرقام مراجعة

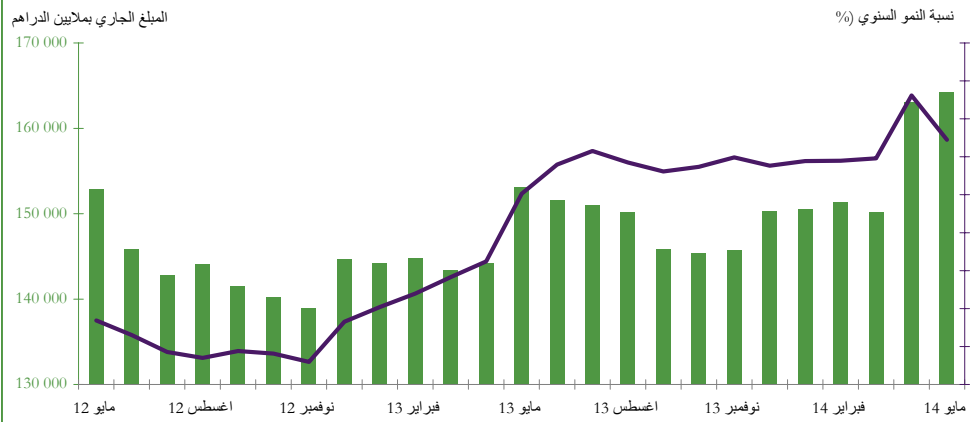
الرسم البياني 1: التطور السنوي للمجمع النقدي م3



الرسم البياني 2: التطور السنوي لمكونات المجمع النقدي م3



الرسم البياني 3: تطور صافي الاحتياطات الدولية



الرسم البياني 4: التطور السنوي للقروض البنكية حسب الغرض الاقتصادي

